

SIEMENS

EQ300 TF301...

Автоматична кавомашина



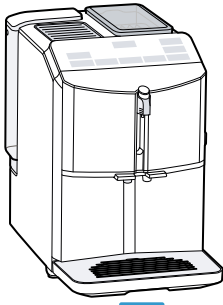
UK Керівництво з експлуатації



Siemens Home Appliances

Register your appliance on My Siemens and
discover exclusive services and offers.





A



B



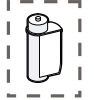
C



D

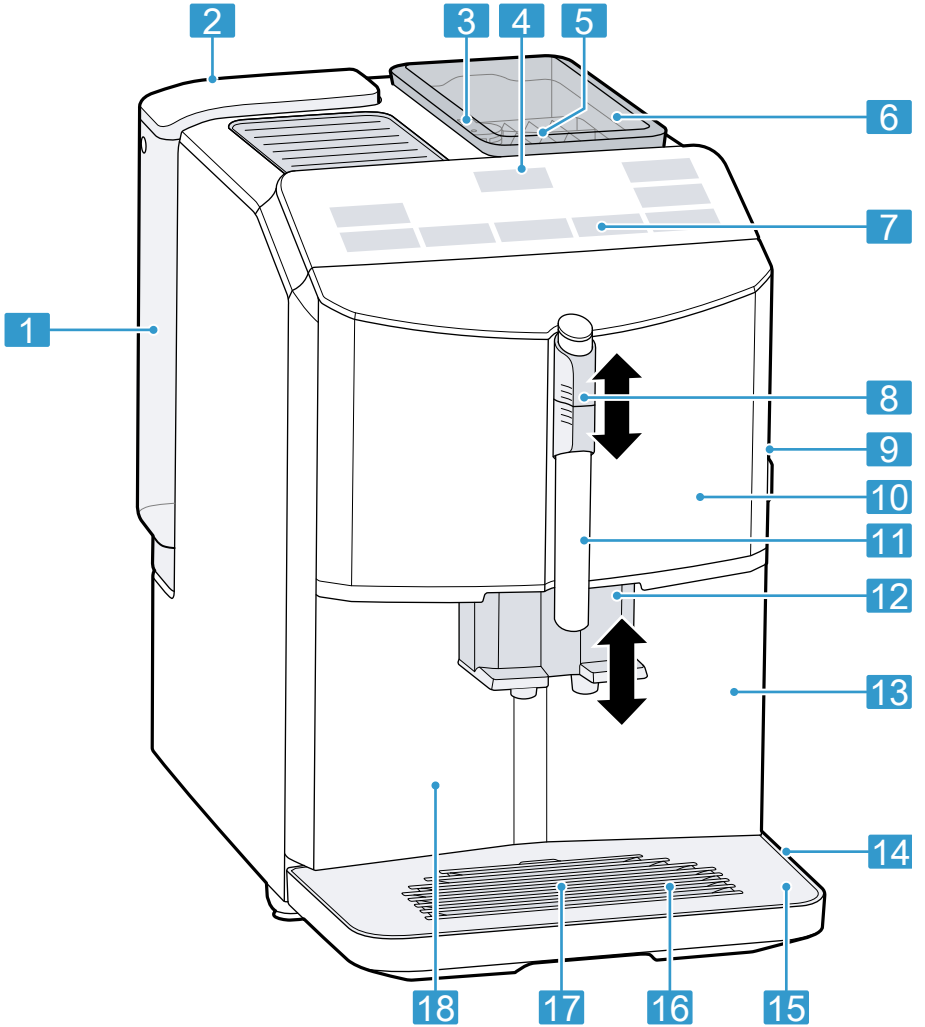


E

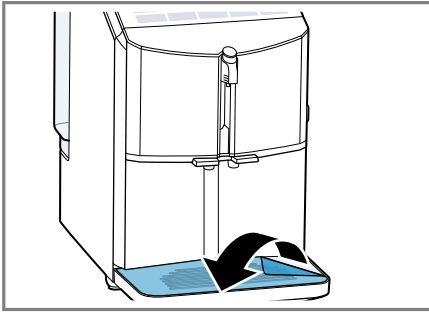


F

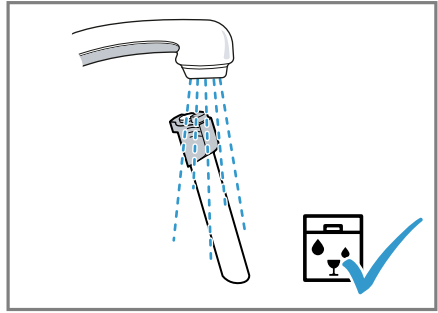
1



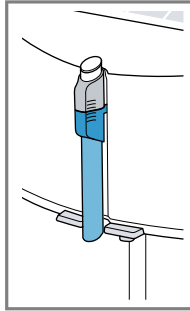
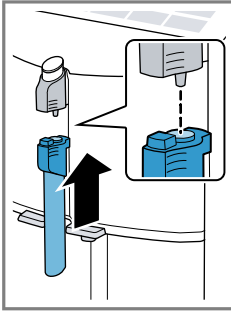
2



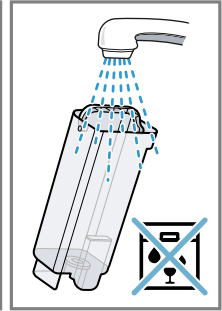
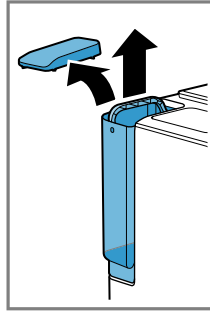
3



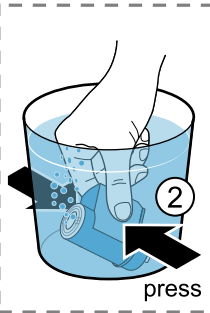
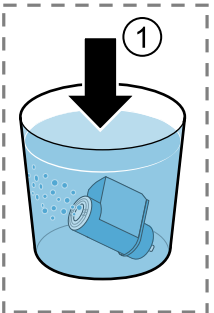
4



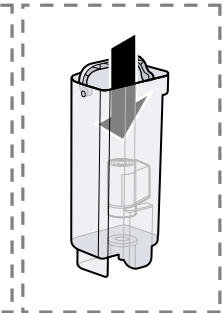
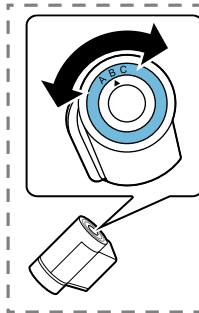
5



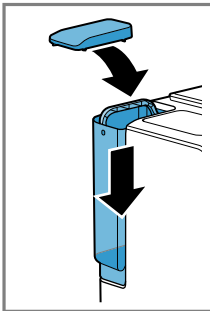
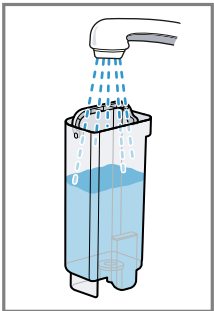
6



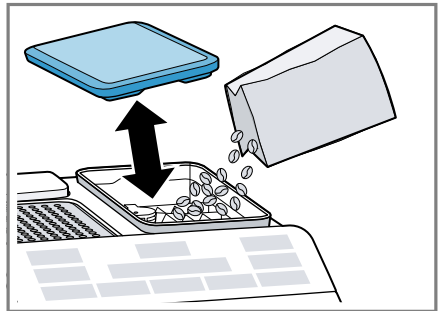
7



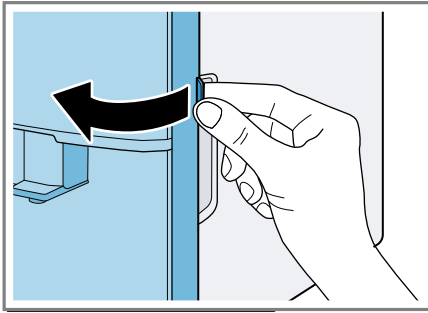
8



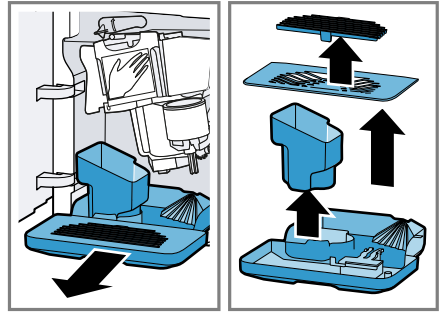
9



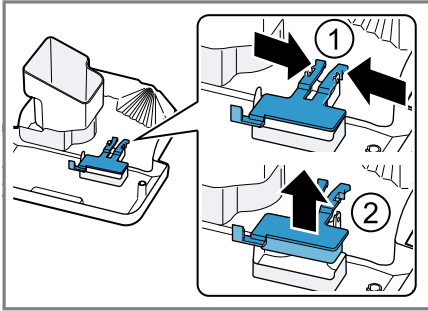
10



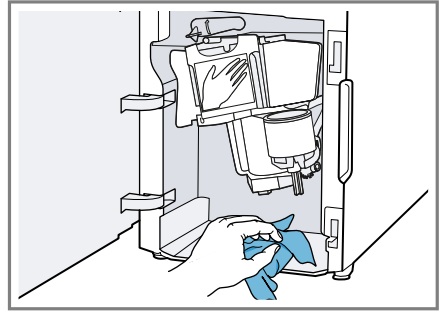
11



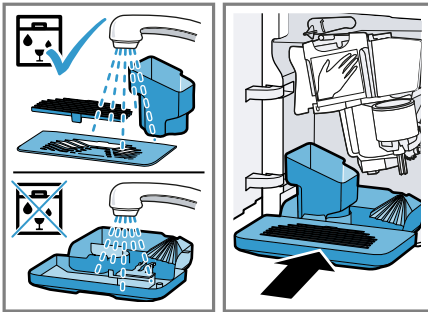
12



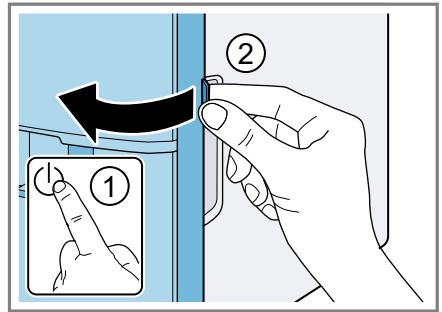
13



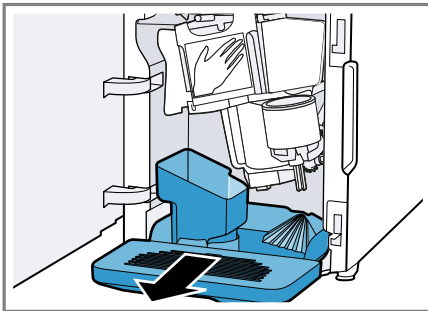
14



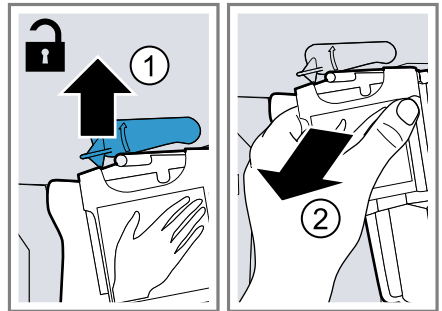
15



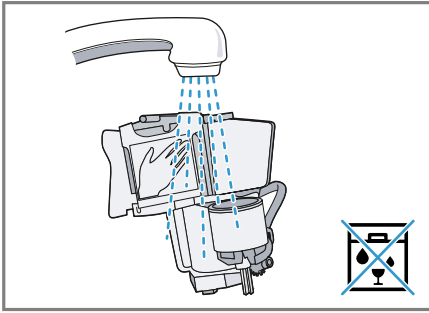
16



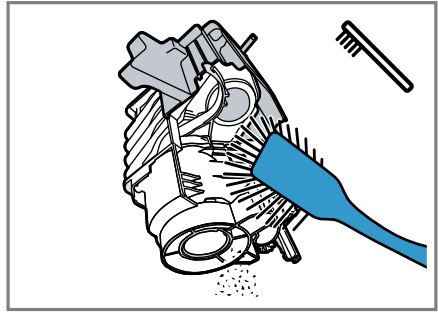
17



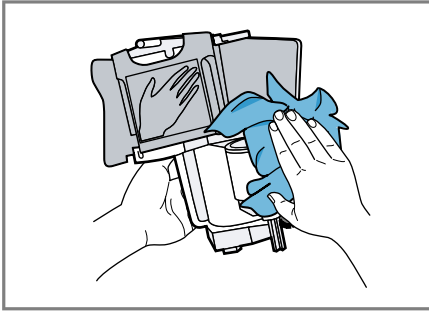
18



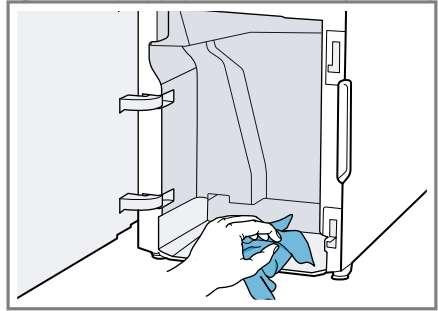
19



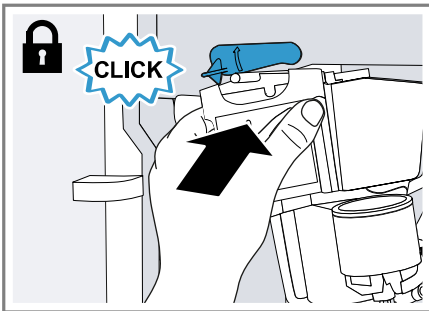
20



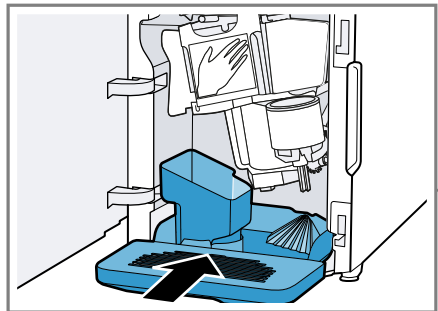
21



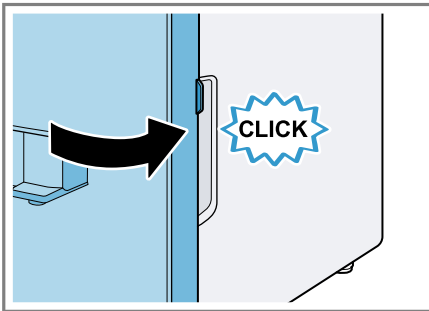
22



23



24



25

Додаткову інформацію і пояснення можна знайти онлайн.
Зіскануйте QR-код на титульній сторінці.



Зміст

1 Безпека	7	7.6 Спінювання молока	16
1.1 Загальні вказівки	7	7.7 Параметри напоїв	16
1.2 Використання за призначення- м	7	8 Кавомолка	16
1.3 Обмеження кола користувачі- в	7	8.1 Вибір ступеня помелу	17
1.4 Правила техніки безпеки	7	9 Основні параметри	17
2 Охорона довкілля й екологічне користування	10	9.1 Налаштування автоматичного вимкнення	17
2.1 Утилізація упаковки	10	9.2 Увімкнення або вимкнення звукового сигналу	17
2.2 Заощадження енергії	10	9.3 Установлення твердості води ..	18
3 Установлення й підключення ...	11	9.4 Відновлення заводської конфі- гурації приладу	18
3.1 Комплект поставки	11	10 Чищення та догляд	18
3.2 Установлення й підключення приладу	11	10.1 Придатність до миття в посу- домийній машині	18
4 Знайомство	11	10.2 Засоби для очищення	19
4.1 Прилад	11	10.3 Чищення приладу	19
4.2 Панель керування	12	10.4 Чищення піддона для крапель і контейнера для кавової гу- щі	20
5 Приладдя	12	10.5 Очищення спінювача моло- ка	20
6 Перед першим використанням	13	10.6 Очистити заварювальний блок	20
6.1 Підготовка й чищення прила- ду	13	10.7 Сервісні програми	20
6.2 Загальні вказівки	13	11 Усунення несправностей	22
6.3 Водяний фільтр ¹	14	12 Транспортування, зберігання й утилізація	26
7 Основні відомості про користування	15	12.1 Активація захисту від морозу	26
7.1 Увімкнення або вимкнення приладу	15	12.2 Утилізація старих приладів ...	27
7.2 Приготування напоїв	15	13 Сервісні центри	27
7.3 Приготування кавового напою зі свіжих зерен	15	13.1 Номер виробу (E-Nr.) і заводський номер (FD)	28
7.4 Приготування напоїв із моло- ком	15	14 Технічні характеристики	28
7.5 Приготування кавового напою з молоком	15		

¹ Залежно від комплектації приладу



1 Безпека

Дотримуйтеся наступних правил техніки безпеки.

1.1 Загальні вказівки

- Будь ласка, уважно прочитайте цю інструкцію.
- Збережіть інструкцію й інформацію про прилад для пізнішого користування або для наступного власника приладу.
- Не підключайте прилад, якщо його пошкоджено під час транспортування.

1.2 Використання за призначенням

Користуйтеся приладом лише за таких умов:

- для приготування гарячих напоїв.
- у приватних домогосподарствах і в закритих приміщеннях побутового призначення.
- на висоті щонайбільше 2000 м над рівнем моря.

1.3 Обмеження кола користувачів

Діти віком від 8 років, а також особи з обмеженими фізичними, сенсорними або розумовими здібностями чи з браком досвіду та/або знань можуть користуватися цим приладом тільки під наглядом або після отримання вказівок із безпечного користування приладом і після того, як вони усвідомили можливі пов'язані з цим небезпеки.

Дітям заборонено гратися з приладом.

Дітям можна чистити й обслуговувати прилад лише з 8-річного віку й під наглядом дорослих.

Прилад і кабель живлення слід берегти від дітей віком до 8 років.

1.4 Правила техніки безпеки

ПОПЕРЕДЖЕННЯ – Небезпека удушення !

Діти можуть натягти пакувальні матеріали собі на голову або загорнутися в них і задихнутися.

- ▶ Бережіть пакувальні матеріали від дітей.
- ▶ Не дозволяйте дітям гратися з пакувальним матеріалом.

Діти можуть удихнути чи проковтнути дрібні деталі й унаслідок цього задихнутися.

- ▶ Бережіть дрібні деталі від дітей.
- ▶ Не дозволяйте дітям гратися з дрібними деталями.

⚠ ПОПЕРЕДЖЕННЯ – Небезпека ураження електричним струмом!

Монтаж, виконаний неналежним чином, може становити небезпеку для користувача.

- ▶ Прилад дозволено підключати до електромережі й експлуатувати лише відповідно до даних, зазначених на заводській таблиці.
- ▶ Прилад можна підключати до електромережі змінного струму тільки через заземлену розетку, змонтовану згідно з чинними нормами.
- ▶ Заземлювальний провід електричної системи оселі має бути прокладений згідно з чинними нормами.
- ▶ Забороняється використання приладу в приміщеннях, де електрична мережа не обладнана заземлювальним проводом.

Пошкоджений прилад або пошкоджений мережний кабель — джерело небезпеки.

- ▶ Ніколи не користуйтеся пошкодженим приладом.
- ▶ Заборонено користуватися приладом, поверхня якого тріснула чи зламалася.
- ▶ Не тягніть за мережний кабель, щоб від'єднати прилад від мережі. Завжди тягніть тільки за мережний штекер мережного кабелю.
- ▶ Якщо прилад або мережний кабель пошкоджений, негайно від'єднайте мережевий штекер розподільного блока або вимкніть запобіжник у розподільному блоці.
- ▶ Зателефонуйте до сервісної служби. → *Сторінка 27*

Ремонтні роботи, виконані неналежним чином, можуть складати небезпеку для користувача.

- ▶ Ремонтувати прилад дозволено тільки фахівцям.
- ▶ Для ремонту приладу дозволяється використовувати лише оригінальні запчастини.
- ▶ Щоб уникнути небезпек, у разі пошкодження кабелю живлення цього приладу його заміну має виконувати виробник, сервісний центр або особа з відповідною кваліфікацією.

Рідина, що витекла, може спричинити ураження електричним струмом.

- ▶ Ніколи не занурюйте ні прилад, ні кабель живлення у воду.
- ▶ На рознімний з'єднувач приладу не має потрапляти рідина.
- ▶ Використовуйте прилад лише в закритих приміщеннях.
- ▶ Бережіть прилад від високої температури й вологи.
- ▶ Не можна чистити прилад за допомогою парового або високо-тискового приладу.

⚠ ПОПЕРЕДЖЕННЯ – Небезпека пожежі!

Прилад нагрівається.

- ▶ Забезпечте достатню вентиляцію приладу.
- ▶ Заборонено користуватися приладом у шафі.

Застосовувати подовжений кабель живлення й незатверділі адаптери небезпечно.

- ▶ Не застосовуйте подовжувачі або багатомісні розетки.
- ▶ Застосовуйте лише адаптери, які дозволив виробник.
- ▶ Якщо шнур живлення є коротким і немає довшого шнура живлення, зверніться до професійної електромайстерні, щоб адаптувати місце монтажу вдома.

⚠ ПОПЕРЕДЖЕННЯ – Небезпека опіків!

Деякі частини приладу дуже нагріваються.

- ▶ Не торкайтеся гарячих деталей приладу.
- ▶ Після користування дайте гарячим деталям приладу охолонути.

⚠ ПОПЕРЕДЖЕННЯ – Небезпека ошпарювання!

Щойно приготовані напої дуже гарячі.

- ▶ У разі потреби давайте напоям охолонути.
- ▶ Уникайте потрапляння на шкіру рідин і пари, що виходять із приладу.

⚠ ПОПЕРЕДЖЕННЯ – Небезпека травмування!

Неправильне використання приладу може створити небезпеку для користувача.

- ▶ Щоб уникнути травм, користуйтеся приладом лише за призначенням.

Затискання пальців під час зачинення дверцят приладу.

- ▶ Зачиняючи дверцята приладу, бережіть пальці.

Кавомолка обертається.

- ▶ Не просовуйте пальці в кавомолку.

⚠ ПОПЕРЕДЖЕННЯ – Небезпека: магнетизм!

Цей прилад містить постійні магніти. Вони можуть впливати на електронні імплантати, наприклад кардіостимулятори чи інсулінові помпи.

- ▶ Людям з електронними імплантатами необхідно триматися на безпечній відстані — принаймні 10 см від приладу.
- ▶ Безпечну відстань у 10 см слід тримати й від вийнятого резервуара для води.

⚠ ПОПЕРЕДЖЕННЯ – Небезпека шкоди здоров'ю!

Під час фільтрування можливе легке підвищення вмісту калію; це може вплинути на здоров'я осіб із хворими нирками й пацієнтів діалізу.

- ▶ Якщо у вас хворі нирки або ви уникаєте калію з інших причин, перед споживанням проконсультуйтеся з лікарем.

Забруднення приладу може становити небезпеку для здоров'я.

- ▶ Виконуйте вказівки щодо гігієнічного чищення приладу.

Вода з контуру гарячої води може становити небезпеку для здоров'я.

- ▶ Використовуйте прилад тільки зі свіжою і холодною негазованою питною водою.

2 Охорона довкілля й ощадливе користування

2.1 Утилізація упаковки

Пакувальні матеріали екологічно безпечні і можуть використовуватися повторно.

- ▶ Окремі складники потрібно розсортувати й утилізувати роздільно.

2.2 Заощадження енергії

Якщо ви будете виконувати ці вказівки, прилад споживатиме менше електроенергії.

Установіть найменшу тривалість затримки автоматичного вимкнення.

- ✓ Коли приладом не будуть користуватися, він вимкнеться раніше.

→ "Основні параметри",
Сторінка 17

Не переривайте приготування напоїв передчасно.

- ✓ Нагріта кількість води або молока буде використана оптимально.

Регулярно видаляйте з приладу накип.

- ✓ Відклади накипу підвищують енергоспоживання.

3 Установлення й підключення

3.1 Комплект поставки

Після розпакування перевірте, чи комплект повний і чи не пошкодило якісь частини під час транспортування.

Нотатка: Залежно від моделі приладу в комплект входять різні аксесуари. Додаткові аксесуари позначені пунктирною рамкою.

→ Мал. **1**

A	Кавомашина
B	Спінювач молока
C	Інструкція з експлуатації
D	Таблетка для очищення ¹
E	Таблетка для видалення накипу ₁
F	Фільтр для води ¹

3.2 Установлення й підключення приладу

УВАГА

Небезпека пошкодження приладу. Неправильне введення в експлуатацію може пошкодити прилад.

- ▶ Використовуйте прилад лише в приміщеннях, захищених від морозу.
- ▶ Якщо прилад транспортують або зберігають за температури, нижчої від 0 °С, перед введенням в експлуатацію слід витримати його 3 години за кімнатної температури.
- ▶ Після кожного підключення слід почекати приблизно 5 секунд.

1. Установіть прилад на рівній водостійкій поверхні, здатній витримати його вагу.
2. Вставте штепсельну вилку приладу до належним чином встановленої розетки.

4 Знайомство

4.1 Прилад

Тут можна познайомитися зі складниками приладу.

Нотатка: Залежно від моделі приладу можливі деякі відмінності кольору та деталей.

→ Мал. **2**


1	Резервуар для води
2	Кришка резервуара для води
3	Поворотний регулятор ступеня помелу
4	Кнопка ввімк./вимк.
5	Кришка для збереження аромату
6	Контейнер для кавових зерен
7	Панель управління
8	Тримач спінювача молока
9	Блок заварювання
10	Заводська табличка
11	Спінювач молока
12	Дозатор
13	Дверцята заварювальної камери
14	Піддон для крапель
15	Піддон
16	Індикатор рівня, механічний

¹ Залежно від комплектації приладу

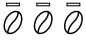
17 Решітка піддона

4.2 Панель керування



За допомогою панелі управління можна налаштувати функції приладу й одержувати інформацію про його робочий стан.

	Увімкнення або вимкнення приладу.
Espresso	Приготування еспресо.
Caffe Crema	Приготування крем-кави.
Capuccino	Приготування капучино.

18 Контейнер для кавової гущі

Latte Macchiato	Приготування латте-мак'ято.
Milk	Спінювання молока.
	Міцність → "Регулювання міцності кави", <i>Сторінка 16</i>
calc'n Clean	Запуск сервісної програми. → <i>Сторінка 21</i>

Індикація

	світиться	<ul style="list-style-type: none"> ■ Наповніть резервуар для води ■ Відсутній резервуар для води ■ Замініть водяний фільтр
	<ul style="list-style-type: none"> ■ світиться ■ блимає 	<ul style="list-style-type: none"> ■ Спорожніть піддони ■ Зачиніть дверцята заварювальної камери
Індикатори	<ul style="list-style-type: none"> ■ світяться ■ пульсують ■ блимають ■ вимк. 	<ul style="list-style-type: none"> ■ готовність до роботи ■ триває приготування ■ очікується дія користувача, наприклад, під час програми Calc'nClean ■ недоступність

5 Приладдя

Використовуйте оригінальне приладдя. Воно розроблене для вашого приладу.

Приладдя	Магазин	Сервісний центр
Таблетки для очищення	TZ80001A TZ80001B	00312097 00312098
Таблетки для видалення накипу	TZ80002A TZ80002B	00312094 00312095
Фільтр для води	TZ70003	00575491
Фільтр для води, набір із 3 шт.	TZ70033A	-
Серветка з мікрОВОлокна	-	00460770
Набір для догляду	TZ80004A TZ80004B	00312105 00312106

6 Перед першим використанням

Підготуйте прилад до застосування.

6.1 Підготовка й чищення приладу

Зніміть захисні плівки, почистьте прилад і його окремі частини. Керуйтеся графічною інструкцією на початку цього документа.

УВАГА

Непридатні зерна можуть засмітити кавомолку.

- ▶ Використовуйте лише чисті суміші смажених кавових зерен для еспресо-машин / автоматичних каво-машин.
- ▶ Не використовуйте глазуrowані кавові зерна.
- ▶ Не використовуйте карамелізовані кавові зерна.
- ▶ Не використовуйте кавові зерна, оброблені цукровмісними добавками.
- ▶ Не засипайте мелену каву.

→ Мал. **3** - **10**

Нотатка: Щодня заповнюйте резервуар для води свіжою і холодною негазованою питною водою.

Порада: Щоб зберігати оптимальну якість, зберігайте кавові зерна в прохолодному місці в закритій ємності.

Кавові зерна в контейнері приладу зберігають аромат упродовж кількох днів.

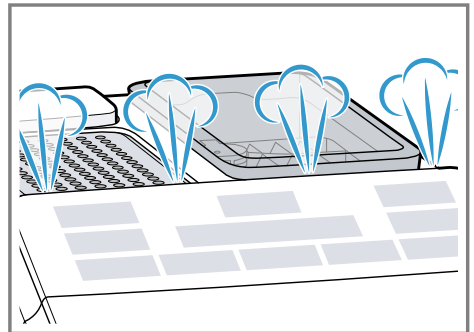
6.2 Загальні вказівки

Щоб оптимально користуватися приладом, зважайте на вказівки.

Нотатки

- На заводі встановлено стандартні параметри для оптимального режиму роботи приладу.

- Кавомолку відрегульовано на заводі для оптимальної роботи. Якщо кава тече лише краплями або надто рідка й має замало пінки, можна підкоригувати ступінь помелу під час роботи кавомолки. → *"Вибір ступеня помелу", Сторінка 17*
- Під час користування на вентиляційних щілинах можлива поява крапель води.
- Якщо нічого не робити з приладом упродовж певного часу, він автоматично вимкнеться. Тривалість цього періоду можна змінити в основних параметрах. → *Сторінка 17*
- З технічних причин зсередини приладу може виходити пара.



- Коли натиснути кнопку, лунає звуковий сигнал. Вимкнути звуковий сигнал можна в основних параметрах. → *"Увімкнення або вимкнення звукового сигналу", Сторінка 17*

Порада: Перш ніж користуватися приладом, перевірте й установіть твердість води.

→ *"Установлення твердості води", Сторінка 18*

Нотатка


Перший приготований напій не буде мати вираженого аромату, якщо:

- Ви користуєтеся приладом уперше.
- Ви щойно виконали сервісну програму.

- Придбати фільтр для води можна в магазині або сервісному центрі.
→ "Приладдя", Сторінка 12

7 Основні відомості про користування

7.1 Увімкнення або вимкнення приладу

- ▶ Натисніть .
Під час увімкнення й вимкнення прилад автоматично промивається. Вимикаючись, прилад чиститься, випускаючи пару в піддон. Якщо прилад на момент увімкнення ще теплий або перед вимкненням напої не готували, прилад не промивається.

7.2 Приготування напоїв

Тут ви дізнаєтеся, як приготувати вибраний напій.



ПОПЕРЕДЖЕННЯ

Небезпека ошпарювання!

Щойно приготовані напої дуже гарячі.

- ▶ У разі потреби давайте напоєм охолонути.
- ▶ Уникайте потрапляння на шкіру рідин і пари, що виходять із приладу.

7.3 Приготування кавового напою зі свіжих зерен

1. Поставте чашку під дозатор.
 2. Щоб відрегулювати міцність кави, натискайте кнопку  .
 3. Натисніть кнопку Espresso або Caffè Crema.
- ✓ Кава заварюється, а потім наливається в чашку.

Порада: Щоб дочасно зупинити поточний етап приготування, натисніть кнопку Espresso або Caffè Crema.

7.4 Приготування напоїв із молоком

Ви можете готувати кавові напої з молоком або спінювати молоко.

ПОПЕРЕДЖЕННЯ

Небезпека опіків!

Спінювач молока дуже сильно нагрівається.

- ▶ Перш ніж торкатися спінювача молока, дайте йому охолонути.

УВАГА

Залишки молока можуть присохнути, і їх буде важко видалити.



- ▶ Чистьте спінювач молока після кожного користування.

Поради

- Замість молока можна використовувати й напої рослинного походження, наприклад соєве молоко.
- Якість молочної пінки залежить від сорту використовованого молока або напою рослинного походження.

7.5 Приготування кавового напою з молоком

На вибір доступні капучино й лате-мак'ято.

1. Для приготування капучино налейте у велику чашку або склянку приблизно 100 ml молока, для приготування лате-мак'ято — приблизно 150 ml.
 2. Поставте чашку або склянку під дозатор.
 3. Зсуньте дозатор і спінювач молока до упору вниз.
 4. Щоб відрегулювати міцність кави, натискайте кнопку  .
 5. Натисніть кнопку Cappuccino або Latte Macchiato.
- ✓ Спочатку спінюється молоко в чашці або склянці. Потім заварюється й наливається кава.

uk Чищення та догляд

- Щоб увімкнути або вимкнути звуковий сигнал, натисніть $\bar{0} \bar{0} \bar{0}$.
Можливі такі налаштування:
 - $\bar{0} \bar{0} \bar{0}$ Увімк.¹
 - $\bar{0} \bar{0} \bar{0}$ Вимк.
- Щоб зберегти налаштування, натисніть кнопку Cappuccino.
- Щоб вийти з меню, натисніть кнопку calc'n Clean.

9.3 Установлення твердості води

Щоб прилад своєчасно сповіщав про потребу видалити накип, важливо правильно встановити твердість води. Твердість води можна дізнатися в місцевого водопостачальника.

- Одночасно натисніть і щонайменше 3 секунди втримуйте кнопки $\bar{0} \bar{0} \bar{0}$ і calc'n Clean.
- Натисніть кнопку Espresso.
 - ✓ Активується меню «Твердість води».
- Щоб встановити твердість води, натисніть кнопку $\bar{0} \bar{0} \bar{0}$.
Можливі такі налаштування:
 - $\bar{0} \bar{0} \bar{0}$ Твердість води 1
 - $\bar{0} \bar{0} \bar{0}$ Твердість води 2
 - $\bar{0} \bar{0} \bar{0}$ Твердість води 3
 - $\bar{0} \bar{0} \bar{0}$ Твердість води 4¹
 - $\bar{0} \bar{0} \bar{0}$ Водяний фільтр²
- Щоб зберегти налаштування, натисніть кнопку Espresso.
- Щоб вийти з меню, натисніть кнопку calc'n Clean.

Нотатка: Якщо в оселі є водопом'якшувальна установка, можна вибрати варіант $\bar{0} \bar{0} \bar{0}$.

9.4 Відновлення заводської конфігурації приладу

На приладі можна відновити заводську конфігурацію. Деякі налаштування при цьому будуть утрачені.

- Одночасно натисніть і щонайменше 3 секунди втримуйте кнопки $\bar{0} \bar{0} \bar{0}$ і calc'n Clean.
- Натисніть кнопку Latte Macchiato.
 - ✓ Прилад промиється, відновиться заводська конфігурація.

10 Чищення та догляд

Щоб прилад працював довго, слід ретельно чистити його й доглядати за ним.

10.1 Придатність до миття в посудомийній машині

Тут наведений огляд деталей, придатних до миття в посудомийній машині.

УВАГА

Деякі деталі чутливі до температури й можуть бути пошкоджені внаслідок миття в посудомийній машині.

- ▶ Дотримуйтеся вимог інструкції з експлуатації посудомийної машини.
- ▶ Мийте в посудомийній машині тільки придатні для цього деталі.
- ▶ Використовуйте тільки ті програми, котрі не нагрівають деталі понад 60 °C.

Придатні:

- Решітка
- Решітка піддона
- Контейнер для кавової гущі
- Механічний індикатор рівня
- Спінювач молока



Непридатні:

- Резервуар для води
- Кришка резервуара для води
- Кришка для збереження аромату



¹ Заводська настройка

² за наявності

- Блок заварювання
- Піддон для крапель

10.2 Засоби для очищення

Використовуйте лише спеціальні засоби для чищення.

УВАГА

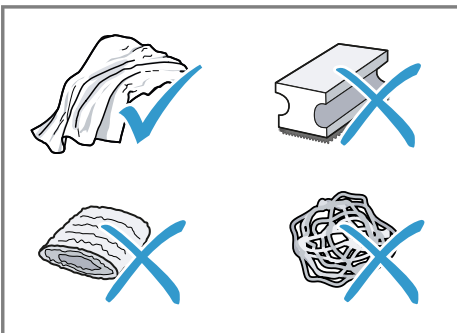
Непридатні засоби для чищення можуть пошкоджувати поверхні приладу.

- ▶ Не застосовуйте гострі чи абразивні засоби для чищення.
- ▶ Не використовуйте засоби для чищення, що містять спирт.
- ▶ Не застосовуйте жорсткі або металеві губки.

Непридатні засоби для чищення й видалення накипу можуть пошкодити прилад.

- ▶ Не видаляйте накип за допомогою чистої лимонної кислоти, оцту або засобів на основі оцту.
- ▶ Не використовуйте засоби для видалення накипу, що містять фосфорну кислоту.
- ▶ Використовуйте лише спеціально розроблені під конкретний прилад таблетки для видалення накипу й чищення.

→ "Приладдя", Сторінка 12



Поради

- Ретельно мийте нові губки, щоб видалити можливі рештки солей. Солі можуть спричинити появу нальоту іржі на металевих поверхнях.

- Щоб запобігти корозії, завжди невідкладно прибирайте залишки накипу, кави, молока, розчинів для очищення й видалення накипу.

10.3 Чищення приладу

⚠ ПОПЕРЕДЖЕННЯ

Небезпека ураження електричним струмом!

Рідина, що витекла, може спричинити ураження електричним струмом.

- ▶ Ніколи не занурюйте ні прилад, ні кабелів живлення у воду.
- ▶ На рознімний з'єднувач приладу не має потрапляти рідина.
- ▶ Не можна чистити прилад за допомогою парового або високо-тискового приладу.

⚠ ПОПЕРЕДЖЕННЯ

Небезпека опіків!

Деякі частини приладу дуже нагріваються.

- ▶ Не торкайтеся гарячих деталей приладу.
- ▶ Після користування дайте гарячим деталям приладу охолонути.

1. Відключіть прилад від мережі живлення.
2. Корпус, блискучі поверхні й панель управління протирайте серветкою з мікрОВОлокна.
3. Приготувавши напій, протирайте систему дозатора м'якою вологою ганчіркою.
4. Промийте резервуар свіжою чистою водою.
5. Якщо приладом довго не користувалися (наприклад, під час відпустки), почистьте його весь (зокрема й рухомі деталі, як-от заварювальний блок або резервуар для води).

Нотатка: Прилад автоматично промивається, якщо ввімкнути його в холодному стані або вимкнути після

uk Чищення та догляд

приготування кави. Таким чином відбувається самоочищення системи.

10.4 Чищення піддона для крапель і контейнера для кавової гущі

Щодня спорожнюйте й очищуйте піддон для крапель і контейнер для кавової гущі, щоб запобігти утворенню відкладів. Керуйтеся графічною інструкцією на початку цього документа.

→ Мал. **11** - **15**

10.5 Очищення спінювача молока

Щоб у спінювачі молока нічого не залишалось й він працював як слід, чистьте спінювач після кожного користування.

⚠ ПОПЕРЕДЖЕННЯ **Небезпека опіків!**

Спінювач молока дуже сильно нагрівається.

▶ Перш ніж торкатися спінювача молока, дайте йому охолонути.

1. Наберіть пів склянки води й поставте під дозатор.
2. Зсуньте спінювач молока до упору вниз.
3. Натисніть кнопку Milk.
- ✓ Молочна система очищається.
4. Зсуньте спінювач молока вгору й дайте йому охолонути.
5. Вийміть і ретельно почистьте спінювач молока.
6. Знову приєднайте спінювач молока.

Нотатка: Щоб дочасно зупинити процес, натисніть кнопку Milk.

Порада: Спінювач молока можна мити в посудомийній машині. Після миття ретельно приберіть зі спінювача молока залишки мийного розчину.

10.6 Очистити заварювальний блок

Додатково до автоматичного промивання слід регулярно виймати заварювальний блок і чистити його вручну. Керуйтеся графічною інструкцією на початку документа.

⚠ ПОПЕРЕДЖЕННЯ **Небезпека опіків!**

Деякі частини приладу дуже нагріваються.

- ▶ Не торкайтеся гарячих деталей приладу.
- ▶ Після користування дайте гарячим деталям приладу охолонути.

УВАГА

Унаслідок неправильного чищення заварювальний блок може бути пошкоджений.

- ▶ Не застосовуйте мийні засоби.
- ▶ Не застосовуйте засоби для чищення, що містять оцет або кислоти.
- ▶ Миття в посудомийній машині заборонене.

→ Мал. **16** - **25**

Нотатка: Зачинити дверцята можна тільки тоді, коли блок заварювання й піддон для крапель вставлено правильно.

10.7 Сервісні програми

Залежно від твердості води й інтенсивності користування приладом підсвічується кнопка calc'n Clean. Видаляйте з приладу накип і чистьте його за допомогою спеціальної програми.

УВАГА

Неналежне або несвоєчасне чищення й видалення накипу можуть пошкодити прилад.


- ▶ Отримавши вказівку виконати програму Calc'nClean, запустіть її якнайскоріше.
- ▶ Кладіть у горловину заварювального блока тільки таблетки для чищення.

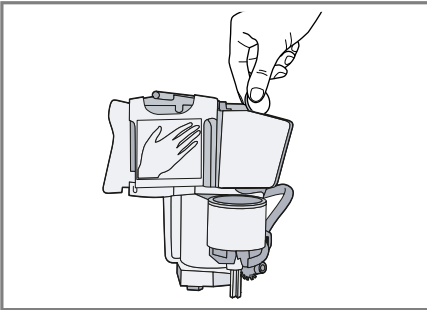
- ▶ Не кладіть у горловину заварювального блока таблетки для видалення накипу або інші засоби.


Порада: Перш ніж запускати сервісну програму, вийміть заварювальний блок, почистьте його і вставте на місце. Очистьте спінювач молока.




Запуск Calc'nClean

Процес триває приблизно 40 хвилин.


1. Натисніть і щонайменше 5 секунд утримуйте кнопку calc'n Clean.
- ✓ Світлодіод  підсвічується.
2. Відчиніть дверцята.
3. Вийміть і спорожніть піддон для крапель і контейнер для кавової гущі.
4. Вийміть і очистьте заварювальний блок.
5. Покладіть у горловину заварювального блока таблетку для очищення і встановіть блок на місце.



6. Установіть на місце піддон для крапель і контейнер для кавової гущі, зачиніть дверцята.
- ✓ Світлодіод  підсвічується.
7. Якщо є фільтр для води, вийміть його.
8. Заповніть порожній резервуар для води теплою водою до позначки 0,5 л і розчиніть у воді таблетку для видалення накипу Siemens.
9. Установіть резервуар для води на місце й поставте під дозатор посудину місткістю приблизно 1 л.

10. Коли заблимає calc'n Clean, натисніть calc'n Clean.
- ✓ Програма запуститься, очистить прилад і видалить з нього накип.
- ✓ Пульсуватиме індикатор calc'n Clean.
- ✓ Процес триває приблизно 20 хвилин хв.
- ✓ Світлодіод  підсвічується.
11. Спорожніть посудину й відчиніть дверцята.
12. Спорожніть піддон і вставте його на місце.
13. Зачиніть дверцята і знову поставте посудину під дозатор.
- ✓ Світлодіод  підсвічується.
14. Очистьте резервуар для води. Якщо ви виймали водяний фільтр, вставте його на місце.
15. Заповніть резервуар для води до позначки «max» свіжою і холодною негазованою питною водою.
16. Коли заблимає calc'n Clean, натисніть calc'n Clean.
- ✓ Програма запуститься, очистить і проміє прилад.
- ✓ Пульсуватиме індикатор calc'n Clean.
- ✓ Світлодіод  підсвічується.
17. Вийміть і спорожніть піддон для крапель і контейнер для кавової гущі.
18. Очистьте піддон для крапель і контейнер для кавової гущі; вставте їх на місце.
- ✓ Програма завершена, прилад знову готовий до роботи.

Скидання сервісної програми

Якщо сервісна програма перерветься, наприклад, через знеструмлення, підсвітяться символи calc'n Clean і .

1. Очистьте резервуар для води. Якщо ви виймали водяний фільтр, вставте його на місце.
2. Заповніть резервуар для води до позначки «max» свіжою і холодною негазованою питною водою.

uk Усунення несправностей

3. Натисніть кнопку calc'n Clean.
 - ✓ Сервісна програма запуститься і промиє прилад. Процес триває приблизно 2 хв.
4. Спорожніть піддон, почистьте і вставте на місце.
5. Зачиніть дверцята.
 - ✓ Програма завершена, прилад знову готовий до роботи.

11 Усунення несправностей

Незначні несправності приладу можна усунути власноруч. Перш ніж звертатися до сервісної служби, скористайтеся відомостями про усунення несправностей. Так можна уникнути зайвих витрат.

ПОПЕРЕДЖЕННЯ

Небезпека ураження електричним струмом!



Ремонтні роботи, виконані неналежним чином, можуть скласти небезпеку для користувача.






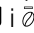
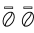
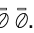
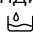
- ▶ Ремонтувати прилад дозволено тільки фахівцям.
- ▶ Для ремонту приладу дозволяється використовувати лише оригінальні запчастини.
- ▶ Щоб уникнути небезпек, у разі пошкодження кабелю живлення цього приладу його заміну має виконувати виробник, сервісний центр або особа з відповідною кваліфікацією.

Несправність	Причина й усунення несправності
Прилад перестав реагувати на команди.	На приладі виникла несправність. <ol style="list-style-type: none">1. Вийміть штепсельну вилку з розетки й почекайте 60 секунд.2. Вставте штепсельну вилку в розетку.
Прилад видає тільки воду, без кави.	Прилад не розпізнає порожній контейнер для кавових зерен. <ul style="list-style-type: none">▶ Завантажте кавові зерна. Кавові зерна надто масні й не падають у кавомолку. <ul style="list-style-type: none">▶ Злегка постукайте по контейнеру для кавових зерен.▶ Змініть сорт кави.▶ Не використовуйте масні зерна.▶ Протріть порожній контейнер для кавових зерен вологою ганчіркою.
Якість кави або молочної пінки значно коливается.	Заварювальний блок вставлено неправильно. <ul style="list-style-type: none">▶ До упору засуньте заварювальний блок у прилад.
Кава не видається або видається по краплі. Не досягається установлений об'єм.	Прилад забруднений накипом. <ul style="list-style-type: none">▶ Виконайте видалення накипу з приладу. Установлено занадто дрібний помел. <ul style="list-style-type: none">▶ Установіть грубіший помел. → "Вибір ступеня помелу", Сторінка 17

Несправність	Причина й усунення несправності
Кава не видається або видається по краплі. Не досягається установлений об'єм.	<p>У приладі відклалося багато накипу.</p> <ul style="list-style-type: none"> ▶ Виконайте видалення накипу з приладу. <hr/> <p>Фільтр для води містить повітря.</p> <ol style="list-style-type: none"> 1. Потримайте фільтр отвором догори у воді, доки з нього не перестануть виходити бульбашки повітря. 2. Вставте фільтр на місце. <hr/> <p>Прилад брудний.</p> <ul style="list-style-type: none"> ▶ Очистьте блок заварювання. Очищення блока заварювання ▶ Видаліть накип і очистьте прилад. <hr/> <p>Залишки засобу для видалення накипу засмічують резервуар для води.</p> <ol style="list-style-type: none"> 1. Вийміть резервуар для води. 2. Ретельно очистьте резервуар для води. <hr/> <p>Установлено зависоку міцність кави.</p> <ul style="list-style-type: none"> ▶ Зменште міцність кави.
Молоко або молочні напої надто гарячі. Молочна пінка має завеликі пори, чутно сильний шум усмоктування.	<p>У склянці або чашці замало молока.</p> <ol style="list-style-type: none"> 1. Збільште кількість молока. 2. Змініть тривалість спінування. → <i>"Регулювання тривалості спінування", Сторінка 16</i>
Молоко або молочні напої надто холодні.	<p>У склянці або чашці забагато молока.</p> <ol style="list-style-type: none"> 1. Зменште кількість молока. 2. Змініть тривалість спінування. → <i>"Регулювання тривалості спінування", Сторінка 16</i>
Молоко в склянці або чашці надто холодне.	<ul style="list-style-type: none"> ▶ Використовуйте тепле молоко.
Кава без пінки.	<p>Неоптимальний сорт кави.</p> <ul style="list-style-type: none"> ▶ Використовуйте сорт кави з більшим вмістом зерен робуста. ▶ Використовуйте зерна, обсмажені до темнішого кольору.
Кава без пінки.	<p>Кавові зерна обсмажені вже давно.</p> <ul style="list-style-type: none"> ▶ Використовуйте свіжі кавові зерна.
Кава без пінки.	<p>Ступінь помелу не відповідає кавовим зернам.</p> <ul style="list-style-type: none"> ▶ Установіть більш дрібного помел. → <i>"Вибір ступеня помелу", Сторінка 17</i>
Кава має занадто кислий присмак.	<p>Установлено загрубий помел.</p> <ul style="list-style-type: none"> ▶ Установіть більш дрібного помел. → <i>"Вибір ступеня помелу", Сторінка 17</i>

Несправність	Причина й усунення несправності
Кава має занадто кислий присмак.	Неоптимальний сорт кави. ▶ Використовуйте сорт кави з більшим вмістом зерен робуста. ▶ Використовуйте зерна, обсмажені до темнішого кольору.
Кава має надто гіркий присмак.	Установлено занадто дрібний помел. ▶ Установіть грубіший помел. → <i>"Вибір ступеня помелу", Сторінка 17</i> Неоптимальний сорт кави. ▶ Змініть сорт кави.
Кава має присмак горілих зерен.	Установлено занадто дрібний помел. ▶ Установіть грубіший помел. → <i>"Вибір ступеня помелу", Сторінка 17</i> Неоптимальний сорт кави. ▶ Змініть сорт кави.
Якість молочної пінки коливається.	Якість молочної пінки залежить від сорту використовуваного молока або напою рослинного походження. ▶ Щоб оптимізувати результат, виберіть відповідний сорт молока або напою рослинного походження.
Прилад не видає молочну пінку.	У приладі відклаталося багато накипу. ▶ Виконайте видалення накипу з приладу. Спінювач молока забруднений. ▶ Помийте спінювач молока в посудомийній машині. Спінювач молока не занурений у молоко. 1. Збільште кількість молока. 2. Перевірте, чи занурений спінювач у молоко. 3. До упору опустіть дозатор.
Прилад не видає напій.	Фільтр для води містить повітря. 1. Потримайте фільтр отвором догори у воді, доки з нього не перестануть виходити бульбашки повітря. 2. Вставте фільтр на місце. ▶ Рівно й міцно втисніть фільтр для води у гніздо на резервуарі. Залишки засобу для видалення накипу засмічують резервуар для води. 1. Вийміть резервуар для води. 2. Ретельно очистьте резервуар для води.
На дні приладу є краплі води.	Піддон вийнято зарано. ▶ Виймайте піддон лише за кілька секунд після останнього приготування напою.

Несправність	Причина й усунення несправності
Не вдається вийняти блок заварювання.	<p>Фіксація не відпускається, заварювальний блок застряг.</p> <ul style="list-style-type: none"> ▶ Вимкніть прилад, заждіть 3 хвилини і знов увімкніть.
Кавомолка не запускається.	<p>Прилад занадто гарячий.</p> <ol style="list-style-type: none"> 1. Від'єднайте прилад від електромережі. 2. Почекайте 1 година, щоб дати приладу охолонути.
Індикатор  світиться, хоча резервуар для води повний.	<p>Резервуар для води відсутній або встановлений неправильно.</p> <ul style="list-style-type: none"> ▶ Правильно вставте резервуар для води.
	<p>Резервуар для води містить газовану воду.</p> <ul style="list-style-type: none"> ▶ Заповніть резервуар для води свіжою питною водою.
	<p>Поплавець у резервуарі для води застряг.</p> <ol style="list-style-type: none"> 1. Вийміть резервуар для води. 2. Ретельно очистьте резервуар для води.
	<p>Новий фільтр для води не промито згідно з інструкцією.</p> <ol style="list-style-type: none"> 1. Промийте фільтр для води згідно з інструкцією. 2. Почніть користування фільтром для води.
	<p>Фільтр для води містить повітря.</p> <ol style="list-style-type: none"> 1. Потримайте фільтр отвором догори у воді, доки з нього не перестануть виходити бульбашки повітря. 2. Вставте фільтр на місце.
	<p>Ресурс фільтра для води вичерпано.</p> <ul style="list-style-type: none"> ▶ Вставте новий фільтр для води.
	<p>Відклади накипу в резервуарі для води засмічують систему.</p> <ol style="list-style-type: none"> 1. Ретельно очистьте резервуар для води. 2. Запустіть сервісну програму Calc'nClean.
	<p>Блимають усі світлодіодні індикатори.</p> <p>Проблеми з електроживленням.</p> <ul style="list-style-type: none"> ▶ Експлуатуйте прилад лише за 220–240 В.
	<p>Індикатор calc'n Clean світиться надто часто.</p> <p>Пом'якшена вода все одно містить трохи мінералів.</p> <ol style="list-style-type: none"> 1. Вставте новий фільтр для води. 2. Установіть відповідну жорсткість води.
	<p>Використано невідповідний засіб для видалення накипу або замалу його кількість.</p> <ul style="list-style-type: none"> ▶ Для видалення накипу слід використовувати виключно відповідні таблетки.
<p>Прилад не відповідає на команди.</p> <p>Індикатори світяться або блимають.</p>	<p>Прилад перебуває в демонстраційному режимі.</p> <ol style="list-style-type: none"> 1. Щоб деактивувати демонстраційний режим, натисніть і щонайменше 5 секунд утримуйте кнопку . 2. Вийміть резервуар для води. 3. Заповніть резервуар свіжою водою. 4. Знову вставте резервуар для води.

Несправність	Причина й усунення несправності
Блимає індикатор  .	Дверцята не зачинено правильно. ▶ Міцно притисніть дверцята. Прилад занадто гарячий. 1. Від'єднайте прилад від електромережі. 2. Почекайте 1 година, щоб дати приладу охолонути.
Індикатор  світиться, хоча піддон порожній.	Прилад вимкнений і не розпізнає спорожнення. 1. Увімкніть прилад і вийміть піддон для крапель. 2. Знову вставте піддон для крапель на місце.
Блимає індикатор  , а також усі індикатори напоїв.	Резервуар для води відсутній або встановлений неправильно. ▶ Правильно вставте резервуар для води. Система подачі рідини в приладі суха. ▶ Правильно вставте резервуар для води. ▶ Заповніть резервуар для води свіжою і холодною негазованою питною водою. Фільтр для води містить повітря. 1. Потримайте фільтр отвором догори у воді, доки з нього не перестануть виходити бульбашки повітря. 2. Вставте фільтр на місце.
Блимають індикатори  ,  і calc'n Clean.	Занизька навколишня температура. ▶ Експлуатуйте прилад при температурі понад 5 °С.
Блимають індикатори  і  .	Вузол заварювання дуже брудний, або його не вдається вийняти. ▶ Перезапустіть прилад. ▶ Очистьте блок заварювання. Очищення блока заварювання
Блимають індикатори  .	На приладі виникла несправність. ▶ Перезапустіть прилад.
Світяться індикатори calc'n Clean і  .	Процес видалення накипу перерваний. ▶ Дійте, як описано в розділі . → "Скидання сервісної програми", Сторінка 21

12 Транспортування, зберігання й утилізація

12.1 Активація захисту від морозу

Захистіть прилад від впливу морозу під час транспортування та зберігання.

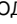

УВАГА

Наявність у приладі залишків рідини може призвести до пошкодження під час транспортування або зберігання.

- ▶ Перед транспортуванням або зберіганням спорожніть систему подачі рідини.

Вимоги

- Прилад готовий до роботи.
- Резервуар для води заповнений.

1. Поставте під дозатор велику посудину й опустіть спінювач молока.
2. Натисніть і щонайменше 5 секунд утримуйте кнопку Milk.
- ✓ Світлодіод кнопки блимає, прилад нагрівається.
3. Коли зі спінювача молока піде пара, вийміть резервуар для води.
4. Дайте приладові випустити пару й почекайте, доки заблимають світлодіод  і всі світлодіоди напоїв.
5. Вимкніть прилад кнопкою .
6. Спорожніть резервуар для води й піддон; ретельно очистьте прилад.
7. Від'єднайте прилад від електромережі.
Тепер прилад можна транспортувати або зберігати.

Нотатка: Заварювальний блок у такому стані зафіксований, вийняти його не можна.

12.2 Утилізація старих приладів

Екологічна утилізація дає змогу повторно використовувати цінну сировину.

1. Витягніть штепсельну вилку кабелю живлення.
2. Переріжте кабель живлення.
3. Утилізуйте прилад екологічним способом.

Інформацію щодо актуальних способів утилізації можна отримати у продавця приладу або органів місцевого самоврядування.



Цей прилад маркіровано згідно положень європейської Директиви 2012/19/EU стосовно електронних та електроприладів, що були у використанні (waste electrical and electronic equipment - WEEE). Директивою визначаються

можливості, які є дійсними у межах Європейського союзу, щодо прийняття назад та утилізації бувших у використанні приладів.

13 Сервісні центри

BSH Hausgeräte GmbH подовжує гарантію на запасні частини до 10 років. Це стосується всіх функціонально важливих і доступних деталей для приладів, виготовлених після 1 січня 2023 року.

Нотатка: Робота сервісного центру в гарантійних випадках безкоштовна.

Для отримання детальної інформації про гарантійний термін та умови гарантії у вашій країні, будь ласка, використовуйте QR-код на вкладеному документі та умови гарантії, зв'яжіться з нашою сервісною службою, вашим дилером або відвідайте наш веб-сайт. Звертаючись до сервісного центру, назвіть номер виробу (E-Nr.) і заводський номер (FD) приладу. Виготовлено "БСХ Хаузгерете ГмбХ" вул. Карл-Вері-Штрассе, 34, м.Мюнхен, 81739, Німеччина за ліцензією на товарний знак Сіменс АГ
Імпортер: ТОВ "БСХ Побутова Техніка", 03124, м.Київ, вул.Волноваська, 10/14 корп.Б, Україна
Ви можете знайти контактні дані сервісної служби за допомогою QR-коду на документі з інформацією про сервісні контакти та гарантійні умови, який додається, або на нашому веб-сайті.

Інформацію згідно з регламентом (EU) 2023/826 можна знайти в мережі Інтернет за адресою [siemens-home.bsh-group.com](https://www.siemens-home.bsh-group.com) на сторінці виробу й сервісній сторінці вашого приладу в інструкціях з експлуатації і в додаткових документах.

13.1 Номер виробу (E-Nr.) і заводський номер (FD)

Номер виробу (E-Nr.) і заводський номер (FD) приладу наведено на заводській табличці.

Щоб мати змогу швидко знайти відомості про прилад і телефонний номер сервісного центру, ці дані можна записати.

14 Технічні характеристики

Напруга	220–240 В ~
Частота	50 / 60 Гц
Номінальна потужність	1300 Вт

Максимальний статичний тиск насоса	15 бар
Максимальна місткість резервуара для води (без фільтра)	1,3 л
Максимальна місткість контейнера для кавових зерен	250 г
Довжина кабелю живлення	100 см
Висота приладу	38,3 см
Ширина приладу	25,1 см
Глибина приладу	43,3 см
Вага в порожньому стані	8-9 кг
Тип кавомолки	кераміка/ сталь

UK Виготовлено компанією BSH Hausgeräte GmbH за ліцензією на товарний знак Siemens AG

BSH Hausgeräte GmbH
Carl-Wery-Straße 34
81739 München, GERMANY
siemens-home.bsh-group.com



8001279639 (050318)
uk